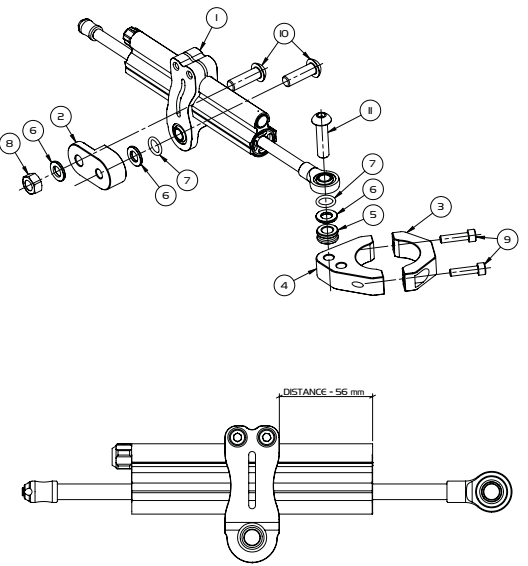


STEERING DAMPER MOUNTING KIT

KAWASAKI KR 150 '89-'94



INSTALLATION PART LIST

NO.	PART NAME	QTY.
①	STEERING DAMPER STROKE 90° CLAMP TYPE A	1
②	SIDE FRAME BRACKET	1
③	FORK LEG BRACKET 1	1
④	FORK LEG BRACKET 2	1
⑤	SPACER Ø8x7.5L	1
⑥	WASHER Ø8x15	3
⑦	O-RING 10x2	2
⑧	NUT LOCK M8	1
⑨	BOLT M5x20L	2
⑩	BOLT (BUTTON HEAD) M8x25L	2
⑪	BOLT (BUTTON HEAD) M8x30L	1

TOOLING LIST FOR INSTALLATION

- คู่มือการถอดประกอบตัวรถ
- ประแจหกเหลี่ยมเบอร์ 4
- ประแจหกเหลี่ยมเบอร์ 5
- ประแจปากตายเบอร์ 13
- ชุดประแจทอร์ค
- สว่านมือ
- CUTTER

ขั้นตอนการติดตั้ง

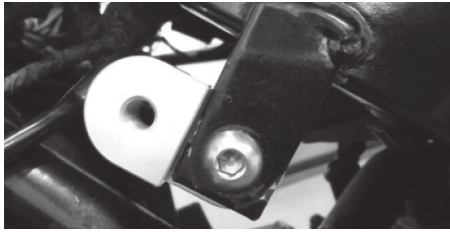
STEP 1 : ถอดชุดแบริ่งด้านข้างและชุดโคมไฟหน้าออก

STEP 2 : ประกอบ FRAME BRACKET

* ชิ้นส่วนที่ต้องใช้ในการประกอบ

NO.	PART NAME	QTY.
②	SIDE FRAME BRACKET	1
⑥	WASHER Ø8x15	1
⑧	NUT LOCK M8	1
⑩	BOLT (BUTTON HEAD) M8x25L	1

- ประกอบ SIDE FRAME BRACKET เข้ากับ Bracket Frame ตามภาพ
- ใช้ BOLT (BUTTON HEAD) M8x25L ขึ้นประกอบ โดยรองด้วย WASHER Ø8x15 แล้วใช้ NUT LOCK M8 ล็อคให้แน่น



STEP 3 : ประกอบ FORK LEG BRACKET

* ชิ้นส่วนที่ต้องใช้ในการประกอบ

NO.	PART NAME	QTY.
③	FORK LEG BRACKET 1	1
④	FORK LEG BRACKET 2	1
⑨	BOLT M5x20L	2

- ประกอบ FORK LEG BRACKET 1 และ FORK LEG BRACKET 2 เข้ากับแกนโช๊คหน้าทางด้านซ้ายมือบริเวณใต้แผงคอบน โดยใช้ BOLT M5x20L ขึ้นประกอบ
- วัดระยะจากด้านบนของ FORK LEG BRACKET ถึงแผงคอบน ให้ได้ระยะ 100 มิลลิเมตร

STEP 4 : ประกอบ DAMPER CLAMP

* ชิ้นส่วนที่ต้องใช้ในการประกอบ

NO.	PART NAME	QTY.
①	DAMPER CLAMP TYPE A	1
⑥	WASHER Ø8x15	1
⑦	O-RING 10x2	1
⑩	BOLT (BUTTON HEAD) M8x25L	1

- ถอด DAMPER CLAMP TYPE A ออกจาก STEERING DAMPER
- วาง WASHER Ø8x15 + O-RING 10x2 + DAMPER CLAMP TYPE A ลงบน SIDE FRAME BRACKET
- ใช้ BOLT (BUTTON HEAD) M8x25L ขึ้นล็อคให้แน่น (15-22 Nm / 11.0-16.0 Lbs.Ft.)

STEP 5 : ประกอบ STEERING DAMPER

* ชิ้นส่วนที่ต้องใช้ในการประกอบ

NO.	PART NAME	QTY.
①	STEERING DAMPER STROKE 75	1
⑤	SPACER Ø8x7.5L	1
⑥	WASHER Ø8x15	1
⑦	O-RING 10x2	1
⑪	BOLT (BUTTON HEAD) M8x30L	1

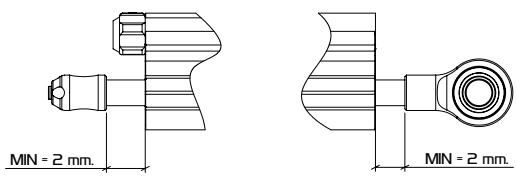
- ประกอบ STEERING DAMPER เข้ากับ DAMPER CLAMP ที่ประกอบไว้แล้วและขันล็อคให้แน่น
- ประกอบ O-EYE ของ STEERING DAMPER เข้ากับ FORK LEG BRACKET 2 โดยรองด้วย SPACER Ø8x7.5L+ WASHER Ø8x15 + O-RING 10x2 จากนั้นใช้ BOLT (BUTTON HEAD) M8x30L ประกอบตามแบบแล้วขันให้แน่น (15-22 Nm/11.0-16.0 Lbs.Ft.)
- ปรับองศาของ FORK LEG BRACKET ให้ได้ตามรูป จากนั้นขันล็อคเข้ากับแกนโช๊คหน้าให้แน่น



STEP 6 : MODIFY ชุดเฟรมด้านซ้าย

- ทดลองประกอบชุดเฟรมเข้ากับตัวรถ
- ใช้เทปกาวยาวและร่างแบบที่ตำแหน่งจุดประกอบกันสะบัด
- ใช้ส่วนมือเจาะตามตำแหน่งที่จะ MODIFY
- ใช้ CUTTER ตัดชิ้นส่วนที่ MODIFY ออก จากนั้นใช้ตะไบลบคม และเก็บรายละเอียด
- ประกอบชุดเฟรมเข้าจุดประกอบเดิม
- หลังจากประกอบสำเร็จ "ให้ปฏิบัติตาม STEERING DAMPER USER MANUAL"

ข้อควรระวัง
หลังจากประกอบสำเร็จ ระยะช่วงชกของกันสะบัดจากหักเลี้ยวสุด ทั้งทางซ้ายและขวา ขณะรถตั้งอยู่ จะต้องไม่น้อยกว่า 2 มิลลิเมตร



www.facebook.com/YSS-THAILAND
www.ysssuspension.com
TEL : +66 2763 8600 FAX : +66 2763 8829
SAMUTPRAKARN 10540 THAILAND
THEPHARAK RD, BANGPLA, BANGPHU
88 M 9 SO PHUKHUTONG
Y.S.S. (THAILAND) CO.,LTD.

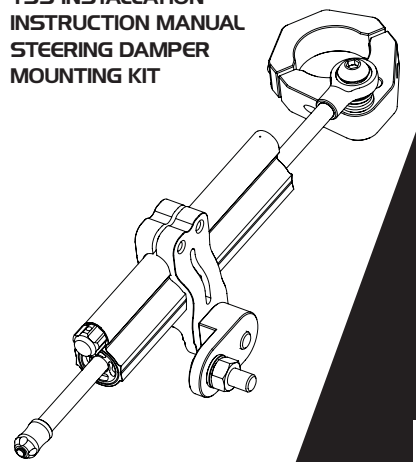


WORLD CLASS SUSPENSION

KAWASAKI
KR 150 '89-'94

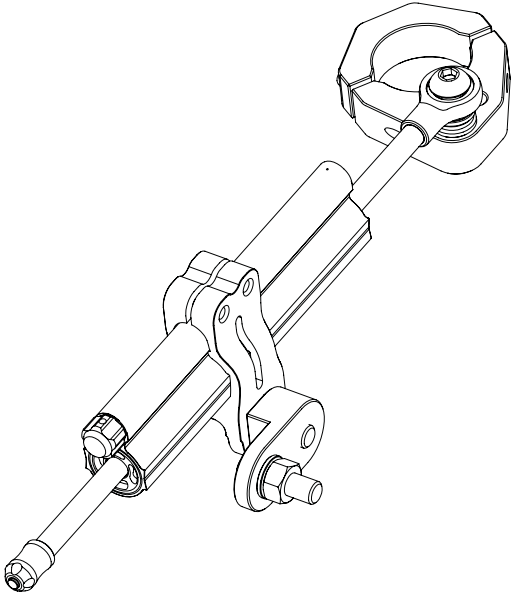


YSS INSTALLATION
INSTRUCTION MANUAL
STEERING DAMPER
MOUNTING KIT



STEERING DAMPER MOUNTING KIT

KAWASAKI KR 150 '89-'94



INSTALLATION PART LIST

NO.	PART NAME	QTY.
①	STEERING DAMPER STROKE 90\CLAMP TYPE A	1
②	SIDE FRAME BRACKET	1
③	FORK LEG BRACKET 1	1
④	FORK LEG BRACKET 2	1
⑤	SPACER Ø8x7.5L	1
⑥	WASHER Ø8x15	3
⑦	O-RING 10x2	2
⑧	NUT LOCK M8	1
⑨	BOLT M5x20L	2
⑩	BOLT (BUTTON HEAD) M8x25L	2
⑪	BOLT (BUTTON HEAD) M8x30L	1

TOOLING LIST FOR INSTALLATION

1. MOTORCYCLE ASSEMBLY INSTRUCTION MANUAL
2. HEX WRENCHES NO. 4
3. HEX WRENCHES NO. 5
4. HEX WRENCHES NO. 6
5. TORQUE WRENCH
6. HAND DRILL
7. CUTTER

INSTALLATION

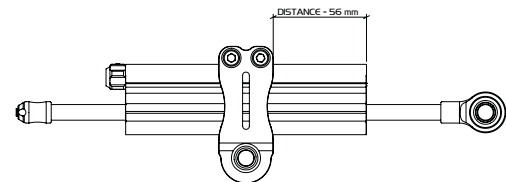
STEP 1 : REMOVE FRONT COWLING AND HEAD LIGHT

STEP 2 : INSTALL FRAME BRACKET

* PART NEEDED FOR ASSEMBLY PROCESS

NO.	PART NAME	QTY.
②	SIDE FRAME BRACKET	1
⑥	WASHER Ø8x15	1
⑧	NUT LOCK M8	1
⑩	BOLT (BUTTON HEAD) M8x25L	1

- 2.1 Install SIDE FRAME BRACKET to Original Bracket Frame on the left side.
- 2.2 Place WASHER Ø8x15 and NUT LOCK M8 on the SIDE FRAME BRACKET as per picture
- 2.3 Tighten BOLT (BUTTON HEAD) M8x25L to lock them firmly. (15-22 Nm/11.0-16.0 Lbs.Ft.)



STEP 3 : INSTALL FORK LEG BRACKET

* PART NEEDED FOR ASSEMBLY PROCESS

NO.	PART NAME	QTY.
③	FORK LEG BRACKET 1	1
④	FORK LEG BRACKET 2	1
⑨	BOLT M5x20L	2

- 3.1 Install FORK LEG BRACKET1 and FORK LEG BRACKET 2 to fork leg on the left side below upper triple clamp, Distance = 100 mm.
- 3.2 Assembly them with 2 BOLTS M5x20L

STEP 4 : INSTALL DAMPER CLAMP

* PART NEEDED FOR ASSEMBLY PROCESS

NO.	PART NAME	QTY.
①	DAMPER CLAMP TYPE A	1
⑥	WASHER Ø8x15	1
⑦	O-RING 10x2	1
⑩	BOLT (BUTTON HEAD) M8x25L	1

- 4.1 Remove the DAMPER CLAMP TYPE A from the STEERING DAMPER.
- 4.2 Place WASHER Ø8x15 + O-RING 10x2 + DAMPER CLAMP TYPE A on thread hole of SIDE FRAME BRACKET
- 4.3 Tighten BOLT (BUTTON HEAD) M8x25L to lock them firmly. (15-22 Nm/11.0-16.0 Lbs.Ft.)

STEP 5 : INSTALL STEERING DAMPER

* PART NEEDED FOR ASSEMBLY PROCESS

NO.	PART NAME	QTY.
①	STEERING DAMPER STROKE 90	1
⑤	SPACER Ø8x7.5L	1
⑥	WASHER Ø8x15	1
⑦	O-RING 10x2	1
⑪	BOLT (BUTTON HEAD) M8x30L	1

- 5.1 Install and lock the STEERING DAMPER to assembled DAMPER CLAMP firmly.
- 5.2 Place an o-eye of steering damper on SPACER Ø8x7.5L +WASHER Ø8x15+O-RING 10x2 and use BOLT (BUTTON HEAD) M8x30L, Tighten to the FORK LEG BRACKET.(15-22 Nm/11.0-16.0 Lbs.Ft.)



STEP 6 : MODIFY COWLING (STEERING DAMPER POSITION)

- 6.1 Trial install the cowing to the bike
- 6.2 Using duct tape to stick around modified area (Steering Damper position)
- 6.3 Draw the shape for modify
- 6.4 Drill the inner part out
- 6.5 Use cutter to trim the edge
- 6.6 Trial assembly with the bike again. It should be fit and Steering Damper must be show in the modify area.
- 6.7 After installation "**PLEASE FOLLOW STEERING DAMPER AND USER MANUAL**"

WARNING

After install completion, the distance between THE STROKE OF THE STEERING DAMPER from the left and right turn (block to block) while the bike standing, space between block to block position should be 2 mm. minimum.

